



Groupe EEDF Charles Granvigne

Chemin de la Combe Valton

21240 TALANT

Projet pédagogique

Année scolaire 2020 - 2021

SOMMAIRE

Sommaire.....	2
1. Généralités.....	4
1.1. <i>Le projet éducatif des Eclaireuses et Eclaireurs de France.....</i>	4
1.2. <i>Les Eclaireuses Eclaireurs de France proposent un projet d'éducation basé sur une auto éducation progressive collective.....</i>	4
1.3. <i>Les Eclaireuses Eclaireurs de France proposent une auto gestion de la vie quotidienne, terrain d'apprentissage de l'autonomie et de la solidarité.....</i>	5
1.4. <i>Les Eclaireuses Eclaireurs de France proposent l'organisation d'activités et de projets, avec la nature comme terrain d'aventure, de découverte, d'expérience</i>	5
1.5. <i>Les Eclaireuses Eclaireurs de France proposent un partenariat éducatif entre les équipes et les familles.....</i>	5
1.6. <i>La méthode scout.....</i>	6
2. Les intentions éducatives.....	6
3. Objectifs pédagogiques et moyens de mise en œuvre.....	7
4. Fonctionnement.....	9
4.1. <i>Effectifs accueillis</i>	9
4.2. <i>Encadrement.....</i>	9
4.2.1. <i>Organisation.....</i>	9
4.2.2. <i>Composition de l'équipe.....</i>	9
4.2.3. <i>Qualifications de l'encadrement.....</i>	10
5. Moyens matériels	11
5.1. <i>Infrastructure pour les week-ends sous tentes</i>	11
5.2. <i>Matériel éducatif.....</i>	12
5.3. <i>Matériel de camping.....</i>	13
6. Vie quotidienne.....	13
Vie quotidienne	Erreur ! Signet non défini.
1. <i>Accueil et départ des enfants.....</i>	13
2. <i>Les repas lors des activités du dimanche.....</i>	14
3. <i>LES repas lors des week-end avec hébergement</i>	14

La préparation	14
La distribution	15
Le repas	15
6.1. <i>Hygiène corporelle (week-ends avec hébergement)</i>	15
6.2. <i>Couchage</i>	16
6.2.1. Lutins et Louveteaux	16
6.2.2. Eclés, aînés	16
7. Sécurité	16
7.1. <i>Sur les lieux de week-ends avec hébergement sous tentes</i>	16
7.2. <i>A l'extérieur du site de camping ou des locaux d'activités</i>	17
7.3. <i>Soins et gestes d'urgence</i>	17
7.4 <i>SUSpicion de cas de COVID 19</i>	18
8. Législation.....	19
8.1. <i>Tabac, alcool, drogues</i>	19
8.1.1. Participant fumeur	19
8.1.2. Encadrant fumeur.....	19
8.2. <i>Activités, vie quotidienne</i>	19
9. RELATIONS ADULTES/ENFANTS/PARENTS.....	20
10. Projet d'activités.....	20
10.1. <i>Journée type en mini-camp</i>	20
10.2. <i>Journée type du dimanche</i>	21
11. Activités spécifiques	23
11.1. <i>L'exploration</i>	23
11.2. <i>La randoloup</i>	23
12. Calendrier des activités	23

1. GENERALITES

1.1. LE PROJET EDUCATIF DES ECLAIREUSES ET ECLAIREURS DE FRANCE

- 1.1.1. L'Association des Eclaireuses et Eclaireurs de France a pour but de contribuer à la formation de la jeunesse par l'animation de sociétés de jeunes selon les principes et pratiques du scoutisme. L'Association est un Mouvement de jeunesse qui, dans une perspective d'éducation permanente, réunit des enfants, des adolescents et aussi des adultes qui prennent ensemble des responsabilités et, par ce moyen, poursuivent leur formation.
- 1.1.2. L'Association, laïque comme l'Ecole publique, est ouverte à toutes et à tous, sans distinction d'origines ou de croyances. Elle ne relève d'aucun parti ni d'aucune église et s'interdit toute propagande religieuse, philosophique ou politique. Chacun de ses membres est assuré de trouver, au sein de l'Association, respect et compréhension.
- 1.1.3. S'imposant le respect effectif de la dignité et des virtualités propres à chacun de ses membres, l'Association, ouverte aux garçons et aux filles, pratique la coéducation.
- 1.1.4. L'Association vise à former des citoyens qui connaissent et aiment leur pays, qui sont conscients des problèmes sociaux et attachés à les résoudre. L'Association ne sépare pas ce devoir civique de la lutte pour libérer l'homme et la femme de tout asservissement. Elle s'efforce de promouvoir la nécessaire entente entre les peuples par la pratique de la fraternité entre tous les jeunes de tous les pays et s'engage à lutter contre toute forme de racisme. Elle apprend aux enfants, aux jeunes et aux adultes à connaître et comprendre le monde dans lequel ils vivent, et engage tous ses membres à agir pour protéger et faire respecter l'équilibre et l'harmonie de notre environnement.

Le projet éducatif correspond aux grands principes et conceptions d'éducation défendus par le mouvement. Il s'ancre dans le registre des valeurs et aussi des conceptions idéologiques. Le projet éducatif des EEDF est le résultat de notre double appartenance au mouvement scout d'une part, et au réseau des associations laïques et complémentaires de l'école publique d'autre part.

Pour mettre en œuvre ce projet, l'association des EEDF propose des principes éducatifs et des éléments de méthodes que les équipes d'animation adaptent dans le cadre de l'élaboration et de la réalisation de leurs projets pédagogiques.

1.2. LES ECLAIREUSES ECLAIREURS DE FRANCE PROPOSENT UN PROJET D'EDUCATION BASE SUR UNE AUTO EDUCATION PROGRESSIVE COLLECTIVE

Le jeune, individu à part entière, possède la capacité de se développer dans tous les domaines et d'être acteur de son propre développement. En vivant des expériences, en

explorant, en découvrant, l'enfant et le jeune construisent chacun leur propre identité, dans un processus d'**éducation par l'action**.

Cette **auto éducation** se fait au rythme de chacun et selon des méthodes adaptées à chaque tranche d'âge. La vie en **petites équipes** ou au sein du groupe contribue à cette édification, en fournissant des repères, en créant des liens contribuant à la progression personnelle de chacun.

L'accueil de **public spécifique**, en intégration ou en groupe, fait l'objet d'une prise en compte des besoins, des limites et d'une adaptation du projet.

1.3. LES ECLAIREUSES ECLAIREURS DE FRANCE PROPOSENT UNE AUTO GESTION DE LA VIE QUOTIDIENNE, TERRAIN D'APPRENTISSAGE DE L'AUTONOMIE ET DE LA SOLIDARITE

La vie quotidienne en pleine nature, nécessite une attention et une implication de tous, dans la mise en œuvre et le maintien de conditions d'hygiène satisfaisantes. Elle fournit aussi les moyens d'une éducation basée sur des rapports harmonieux entre l'homme et son milieu de vie, assez loin des problèmes de consommation et de confort.

Pendant l'année, le scoutisme se vit à travers l'organisation d'activités à la journée, de **week-end** et de **mini séjours** en camping dès que les conditions le permettent. **La vie en petites équipes** est indispensable à l'autogestion. Elle facilite l'apprentissage de la solidarité. L'organisation des tâches quotidiennes relève dès que possible de la petite équipe au sein de laquelle les enfants sont associés à toutes les missions. Les repas font l'objet de **menus élaborés et préparés par les enfants** (cuissons sur table à feu, réchauds, repas trappeur).

L'autonomie et l'autogestion des jeunes sont balisés par des repères temporels et spatiaux clairement établis.

1.4. LES ECLAIREUSES ECLAIREURS DE FRANCE PROPOSENT L'ORGANISATION D'ACTIVITES ET DE PROJETS, AVEC LA NATURE COMME TERRAIN D'AVENTURE, DE DECOUVERTE, D'EXPERIENCE

La pédagogie du projet au cœur de toute démarche. Les enfants et les jeunes sont associés aux choix, décisions, réalisation, évaluation des projets d'activités qu'ils construisent ou auxquels ils sont associés.

Le jeu et l'activité sont les moteurs de l'apprentissage et de l'éducation. **Des projets en autonomie**, peuvent être organisés par les adolescents et préadolescents. L'« explo » concerne des jeunes âgés de 11 à 15 ans, en petite équipe.

Une préparation minutieuse et une organisation contrôlée par l'équipe, leur permet de vivre une aventure de quelques jours en autonomie.

1.5. LES ECLAIREUSES ECLAIREURS DE FRANCE PROPOSENT UN PARTENARIAT EDUCATIF ENTRE LES EQUIPES ET LES FAMILLES

L'équipe d'animation est associée à la **construction du projet pédagogique** et l'équipe technique doit en être partie prenante. L'organisateur met en œuvre les moyens

nécessaires à **l'évaluation et la formation des responsables** et pose des règles de vie explicites concernant le tabac, l'alcool, les drogues, le temps de sommeil...

Les parents sont **des partenaires éducatifs** informés, associés au maximum, au projet. Les activités d'année, en proximité géographique, permettent de s'ouvrir sur la vie locale ; le camp doit être l'occasion de découvrir une région, ses habitants, son environnement.

1.6. LA METHODE SCOUTE

- 1.6.1. L'adhésion volontaire du jeune à des principes communs (règle d'or, charte des aînés, etc.).
- 1.6.2. Une vie en petits groupes (équipages, cercle, ronde)
- 1.6.3. Une éducation par l'action.
- 1.6.4. Un système de progression personnelle (trace d'étoiles, carnet d'aventures).
- 1.6.5. Un cadre symbolique (fictions, signes d'appartenance...).
- 1.6.6. La vie dans la nature.
- 1.6.7. Une relation adulte/jeune.
- 1.6.8. L'engagement dans la communauté.

2. LES INTENTIONS EDUCATIVES

- 2.1. Apprendre à connaître l'association et le scoutisme, son histoire, ses valeurs et leur mise en œuvre ainsi que les techniques de scoutisme.
- 2.2. Privilégier l'activité à l'activisme en plaçant les enfants et les jeunes au cœur des différents projets de l'année.

3. OBJECTIFS PEDAGOGIQUES ET MOYENS DE MISE EN ŒUVRE

Objectifs	Moyens	Evaluations
<p>Développer la connaissance du scoutisme et de l'association.</p>	<p>Découvrir l'histoire de la SLA, la représenter pour les 45 ans du groupe,</p> <p>Débattre sur des sujets d'actualité,</p> <p>Découvrir de manière ludique (jeux, forum, sketch, etc),</p> <p>S'inscrire dans le dynamique Alter-Egaux,</p> <p>Privilégier les activités de plein air,</p> <p>Réaliser des week-ends campés,</p> <p>Valoriser la progression personnelle, utiliser un cahier de valorisation de la progression personnelle : Pistes,</p> <p>Revoir les techniques de construction avec les enfants, faire des constructions,</p> <p>Revoir avec les éclés le montage, démontage, rangement et entretien des tentes, pour les éclais chaque équipage sera responsable de sa tente,</p> <p>Apprendre aux jeunes à entretenir les outils,</p> <p>Apprendre à faire du feu, à utiliser un couteau</p>	<p>Représentation de l'histoire du groupe par les enfants et jeunes,</p> <p>Les Pistes pour les éclais ont été mis à jour,</p> <p>La progression des aînés, louveteaux et lutins a été valorisée,</p> <p>Les enfants ont passé leurs permis couteau,</p> <p>Les enfants connaissent les règles de sécurité pour faire un feu et utiliser leur couteau,</p> <p>Les enfants connaissent et comprennent les valeurs de l'association.</p>

	en toute sécurité, à faire du froissartage.	
Permettre aux enfants et jeunes d'être acteurs de leurs activités et de leurs projets.	<p>Accompagner les jeunes dans la réalisation de leurs projets,</p> <p>Aider les jeunes dans leurs démarches administratives et de financement,</p> <p>Proposer des temps de conseil et bilan régulièrement pour faire le point sur l'ambiance, les projets et envies des enfants et jeunes,</p> <p>Permettre aux jeunes d'être acteurs de la célébration des 45 ans du groupe,</p> <p>Faire participer les jeunes à l'entretien des locaux et terrains (le local de Talant, Arcenant et Bèze).</p>	<p>Les enfants passent le balais après les activités, nettoient les tables après manger, vident les poubelles, nettoient les espaces communs, enlèvent leurs chaussures dans la salle d'activités,</p> <p>Les projets ont abouti,</p> <p>Les bilans d'activités et de projets sont retracés dans un recueil,</p>
Participer à la vie de la commune.	<p>Participer à l'animation de la commune : salon de l'animation, fête de la St Jean, commémorations, etc,</p> <p>Respecter et faire respecter les biens et les personnes.</p>	Les enfants et adultes ont été présents aux manifestations de la commune,

Thème de l'année : Les univers magiques, fantastiques et féériques

4. FONCTIONNEMENT

4.1. EFFECTIFS ACCUEILLIS

- ◆ L'accueil des enfants se fait à partir de l'âge de six ans révolus.
- ◆ Lutins (6-7 ans) : 3
- ◆ Louveteaux (8-11 ans) : 10
- ◆ Eclés (11-15 ans) : 10
- ◆ Aînés : (15-19 ans) : 5

L'ensemble des participants aux activités doit être à jour de son adhésion à l'association des Eclaireuses Eclaireurs de France. Cette adhésion est un acte d'engagement dans l'association, ainsi qu'un moyen de bénéficier d'une couverture d'assurance et de protection par l'association. L'adhésion est obligatoire, ainsi un jeune ou un encadrant n'ayant pas adhéré, pourra se voir refuser sa participation aux activités.

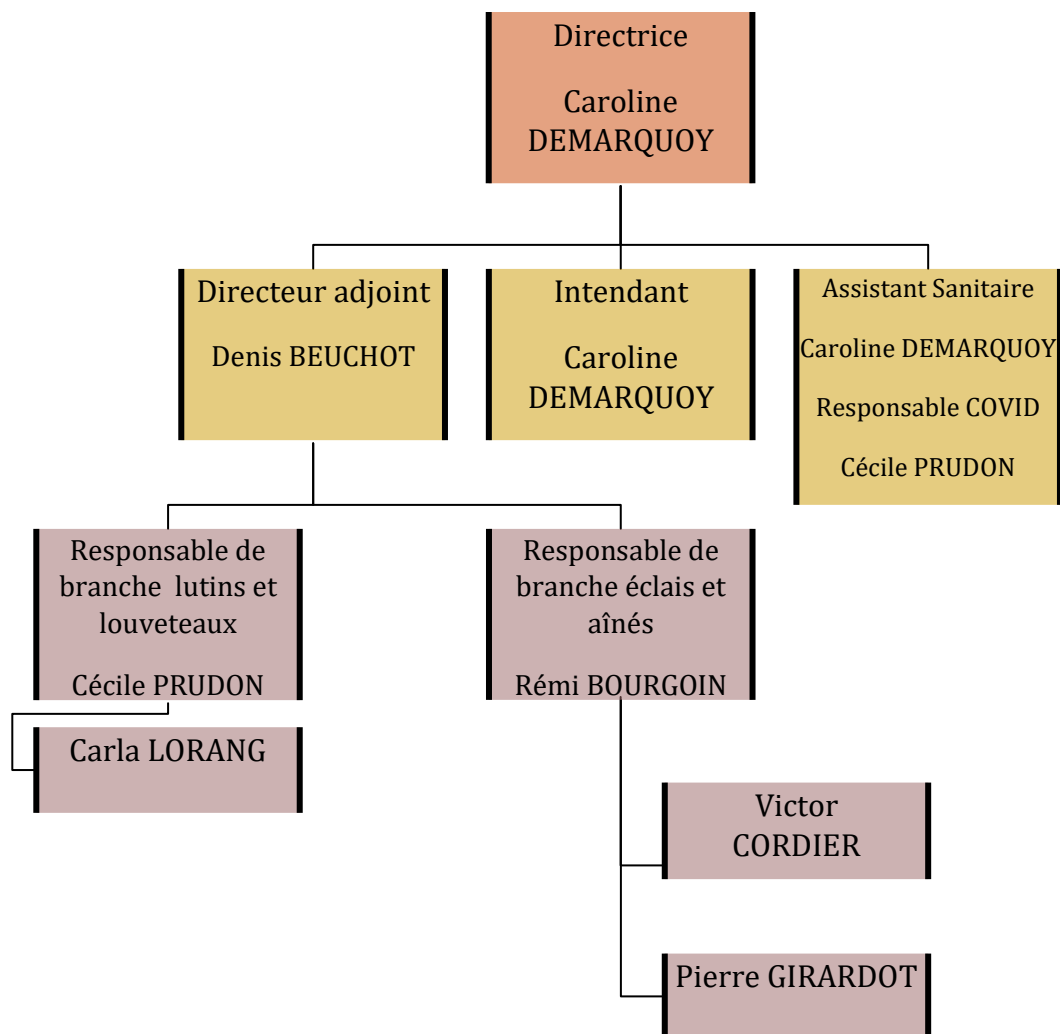
Il est à noter que l'association propose une assurance « week-end » permettant de découvrir les activités. Celle-ci peut être utilisée par tout jeune découvrant l'association (sur une journée ou un week-end), avant de prendre une adhésion et donc de régler la cotisation s'il souhaite poursuivre les activités.

4.2. ENCADREMENT

4.2.1. ORGANISATION

- ◆ Chaque branche (tranche d'âges) est encadrée par des responsables d'animation (animateurs) et est coordonnée par un responsable de branche. En fonction du projet d'activités et des tâches de la vie quotidienne, les animateurs peuvent être amenés à encadrer plusieurs tranches d'âges.
- ◆ Les activités et la vie collective à l'année sont préparées lors de réunions programmées avant chaque trimestre avec l'ensemble de l'équipe, et évaluées lors de points quotidiens au cours de l'année.

4.2.2. COMPOSITION DE L'EQUIPE



4.2.3. QUALIFICATIONS DE L'ENCADREMENT

- ❖ Denis BEUCHOT :
 - BAFD
 - SST
- ❖ Caroline DEMARQUOY :
 - BAFD
 - BAFA
 - PSC1
- ❖ Rémi BOURGOIN :

- BAFA
- PSC1
- ❖ Victor CORDIER :
 - BAFA en cours
- ❖ Pierre GIRARDOT :
 - BAFA en cours
- ❖ Cécile PRUDON :
 - BAFA

NB : Les contenus pédagogiques du BAFA ont évolué depuis le décret et l'arrêté du 15 juillet 2015. Les objectifs des formations BAFA et BAFD ont été modifiés. Les modalités de stage pratique BAFA ont changé. L'auto-évaluation des stagiaires pour le BAFA est repensée : « Tout au long de sa formation, un dispositif d'accompagnement du stagiaire dans la démarche d'auto-évaluation est proposé afin de lui permettre de construire son plan personnel de formation. ». Le directeur est impliqué dans cette démarche d'auto-évaluation.

La formation BAFA a pour objectif :

- De préparer l'animateur à exercer les fonctions suivantes :
 - Assurer la sécurité physique et morale des mineurs et en particulier les sensibiliser, dans le cadre de la mise en œuvre d'un projet pédagogique, aux risques liés, selon les circonstances aux conduites addictives ou aux comportements, notamment ceux liés à la sexualité,
 - Participer à l'accueil, à la communication et au développement des relations entre les différents acteurs,
 - Participer, au sein d'une équipe, à la mise en œuvre d'un projet pédagogique en cohérence avec le projet éducatif dans le respect du cadre réglementaire des accueils collectifs de mineurs,
 - Encadrer et animer la vie quotidienne et les activités,
 - Accompagner les mineurs dans la réalisation de leurs projets.
- Et d'accompagner l'animateur vers le développement d'aptitudes lui permettant de :
 - Transmettre et de faire partager les valeurs de la République, notamment la laïcité,
 - Situer son engagement dans le contexte social, culturel et éducatif,
 - Construire une relation de qualité avec les membres de l'équipe pédagogique et les mineurs, qu'elle soit individuelle ou collective, et de veiller notamment à prévenir toute forme de discrimination,
 - Apporter, le cas échéant, une réponse adaptée aux situations auxquelles les mineurs sont confrontés.

Même si l'effectif BAFA ne comporte pas de validation officielle, la direction veillera à sensibiliser son équipe de responsables d'animation.

5. MOYENS MATERIELS

5.1. LES LOCAUX

Les locaux sont composés de deux bâtiments, avec des sanitaires, des salles d'activités, un bureau et des espaces de stockage et rangement du matériel.

Les locaux sont nettoyés de manière approfondie avant la reprise des activités. Les sols et surfaces sont nettoyés au cours de la journée d'activités, au moins une fois. De même les surfaces fréquemment touchées : poignées de portes, interrupteurs, table, chaises, bancs, etc. sont nettoyées et désinfectées au moins une fois par jour. La participation des enfants à l'entretien du local est sollicitée.

Les locaux sont aérés le plus fréquemment possible et pendant au moins 15 minutes par jour.

5.2. INFRASTRUCTURE POUR LES WEEK-ENDS SOUS TENTES

Lutins/Louveteaux

- ◆ 2 tentes Ténéré pour le couchage

Eclés

- ◆ 1 tente de Patrouille pour les filles
- ◆ 2 tentes de Patrouille pour les garçons

Aînés

- ◆ 2 tentes Fresh and Black pour les garçons
- ◆ 1 canadienne pour les filles

Encadrement

- ◆ 3 tentes Maréchal Oléron
- ◆ 1 tente Khyam automatique Scarfell.
- ◆ 1 tente Alpina

Commun

- ◆ 1 tente cuisine Trigano
- ◆ 1 tente activités Carbet
- ◆ 1 grand tipi (veillées, jeux)

5.3. MATERIEL EDUCATIF

- ◆ Bibliothèque de jeux,
- ◆ Activités manuelles d'intérieur et d'extérieur, outillage,
- ◆ matériel de théâtre ou cirque,
- ◆ petit matériel éducatif,
- ◆ bureautique et consommables, etc.

5.4. MATERIEL DE CAMPING

- ◆ Grosse vaisselle, vaisselle individuelle (rangée dans des caisses plastique fermant hermétiquement)
- ◆ réchauds
- ◆ Tables : 4 ensembles brasserie pour le réfectoire, 1 table brasserie pour la cuisine
- ◆ 3 tables pour réchauds
- ◆ 2 tables camping pliantes avec tabourets pliants pour les responsables
- ◆ outils pour les constructions
- ◆ système d'éclairage solaire sur 12 V
- ◆ 1 réfrigérateur gaz
- ◆ 2 grandes glacières pour le transport de produits frais
- ◆ 2 conteneurs isothermes pour liaisons chaudes
- ◆ Dispositif pour conservation des échantillons
- ◆ Panneau d'affichage

6. VIE QUOTIDIENNE

1. ACCUEIL ET DEPART DES ENFANTS

L'arrivée des participants se fera à partir de 10h sur le parking en bas de la COMBE VALTON, l'accueil se fera afin de limiter les attroupements et de respecter les règles de distanciation physique. Les parents seront invités à porter un masque, ils ne pourront pas entrer dans notre local.

Les activités seront effectuées dans le respect des gestes barrières, avec le port du masque pour les personnes de plus de 11 ans. Les masques devront être fournis par les représentant légaux. Le lavage des mains est réalisé plusieurs fois par jour, notamment avant et après les repas, à l'arrivée des enfants au local et avant leur départ. Un affichage est mis en place pour réaliser un lavage des mains efficace. Quand le lavage des mains n'est pas possible les

participants comme les encadrants seront invités à se laver les mains avec du gel hydroalcoolique.

L'équipe encadrante fait en sorte de proposer des activités sans contact entre les participants et mis en œuvre pour protéger les enfants et responsables. Les échanges de matériels seront évités, si un objet est échangé il sera nettoyé.

En cas de symptômes de covid-19 chez un enfant, celui-ci sera isolé et devra porter un masque, quel que soit son âge, ses parents seront appelés et devront venir le chercher au plus vite. L'enfant ne pourra revenir qu'avec un certificat médical assurant qu'il est en mesure d'être reçu. En cas de symptômes de covid-19 chez un responsable, celui-ci devra rentrer chez lui immédiatement.

2. LES REPAS LORS DES ACTIVITES DU DIMANCHE

Les enfants tirent leur repas du sac. Ils se lavent les mains avant et après le repas. Les tables et nappes sont nettoyées avant et après le repas. Les enfants et adultes sont placés de manière à respecter la distanciation d'un mètre entre eux.

3. LES REPAS LORS DES WEEK-END AVEC HEBERGEMENT

La direction informe l'intendant et les responsables des recommandations en matière de cuisine en plein air. L'intendant et les adultes en charge de la préparation et du service des repas sont invités à prendre connaissance du guide des bonnes pratiques d'hygiène de la restauration collective de plein air des accueils collectifs de mineurs.

La grille de menus est élaborée afin de garantir l'équilibre alimentaire. Cette grille est préparée en amont du week-end mais elle peut être adaptée en fonction des contraintes liées aux activités ou à l'approvisionnement, en veillant toujours à garantir l'équilibre alimentaire. Dans le but que chaque enfant puisse bénéficier d'un apport de nutriments suffisant pour son âge, les responsables pourront être amenés à contraindre tout jeune refusant de s'alimenter.

LA PREPARATION

Un groupe restreint de jeunes participe à l'élaboration des repas, tout en veillant au respect des distances physiques.

Les conditions sanitaires de propreté corporelle et vestimentaire sont rappelées de façon régulière à toutes les personnes participant à la fabrication des repas par le directeur, l'intendant, ou l'assistant sanitaire qui en sont garants. Les repas sont préparés par des adultes et enfants ayant pris soin préalablement de se laver les mains et de porter des habits propres. Ce sont les mêmes personnes qui assurent la préparation du repas et le service.

Les produits chauds sont placés dans des récipients isothermes qui ne sont ouverts qu'au moment du service. La température de service ne doit pas être inférieure à 63°C. La température relevée au cœur du produit est inscrite sur un registre.

Des échantillons sont recueillis, placés dans des sachets prévus à cet effet et étiquetés. Ils seront présentés en cas de contrôle ou d'affection collective.

Les produits mis à disposition mais non utilisés sont remis à l'intendant qui décide de leur remise en stock ou de leur destruction en fonction des denrées.

LA DISTRUBUTION

Avant et après le repas, tous les participants et adultes vont se laver les mains. Ils profitent de ce temps pour remplir leur gourde pour le repas.

Les personnes ayant assuré la préparation réalisent le service. Elles sont munies de masques et se lavent les mains avant et après la distribution du repas.

Le service se fait de manière à limiter les attroupements et les éléments utilisés en commun. Ainsi il sera demandé à chaque participant de se munir d'une gourde avec de l'eau fraîche pour chaque repas et de ses couverts (assiette, verre, fourchette, couteau, cuillère, etc.).

LE REPAS

A table, chacun est placé à une distance satisfaisante de ses voisins, un positionnement en quinconce peut être proposé.

A l'issue du repas, tous les restes présents dans les assiettes sont jetés, y compris les aliments transformés non consommés. Les poubelles sont évacuées.

Le nettoyage des tables et chaises est réalisé avant la mise de table et immédiatement après la fin de la vaisselle. Les tables sont protégées par des nappes en papier qui seront jetées à la fin du repas, ou en plastique qui seront désinfectées à la fin du repas.

Les lieux de restauration seront nettoyés après les repas.

4. HYGIENE CORPORELLE (WEEK-ENDS AVEC HEBERGEMENT)

Un temps de toilette est prévu soit le matin avant le début des activités soit en fin d'après-midi, les horaires étant fixés en fonction du nombre de participants dans chaque branche.

Les enfants iront à la toilette de façon non mixte. Un responsable restera à l'extérieur de la douche pour s'assurer du bon déroulement de la toilette. Pour les enfants de moins de 8 ans l'animateur peut être présents à proximité afin d'aider l'enfant dans la réalisation des gestes d'hygiène. Pour les enfants de plus de 8 ans l'animateur pourra être amené à entrer dans les douches en cas de nécessité tout en respectant la pudeur et l'intimité des jeunes.

A. COUCHAGE

Les lieux de couchage sont distincts en fonction des tranches d'âge. Les tentes sont remplies à 50% de leur capacités afin de respecter les règles de distanciation.

I. LUTINS ET LOUVETEAUX

Les plus jeunes dorment dans des tentes adaptées à leurs besoins en cas de camping ou dans des dortoirs si l'hébergement a lieu dans des locaux. Ils sont accompagnés au couchage par leurs animateurs qui les rassurent et veillent au bon déroulement du couchage. Le couchage est non mixte. Les animateurs sont disposés à proximité des lieux de couchage des enfants.

Le lieu de couchage des lutins et de louveteaux est situé à proximité d'un bloc sanitaire et les enfants sont accompagnés pour aller aux WC la nuit en extérieur.

II. ECLES, AINES

Le couchage est non mixte et organisé en fonction des équipes. Les responsables s'assurent du bon déroulement du couchage.

SECURITE

B. SUR LES LIEUX DE WEEK-ENDS AVEC HEBERGEMENT SOUS TENTES

Les tentes sont installées de façon groupée et les tentes de l'encadrement sont disposées sur le pourtour afin de pouvoir contrôler tous les accès possibles au campement.

Sur le camp et aux abords du camp les responsables peuvent communiquer avec des radios longue portée.

Le camp est éclairé la nuit par lampes solaires.

Les règles de sécurité sont expliquées aux participants et rappelées régulièrement aux jeunes par l'encadrement. Elles sont affichées à la vue de tous et font partie des règles de vie non négociables :

Les lutins et les louveteaux doivent être accompagnés d'un responsable pour sortir du site de camping.

Les éclés et les aînés doivent demander l'autorisation d'un responsable pour sortir du site de camping.

Les parents fournissent une autorisation pour les activités hors du camp.

La nuit, les lutins et les louveteaux doivent être accompagnés pour se déplacer sur le site de camping.

Il est défendu de jouer avec les animaux qui pourraient se trouver sur les lieux.

En cas de présence d'un adulte étranger à l'équipe d'encadrement sur le camp, il faut le signaler immédiatement à un responsable.

C. A L'EXTERIEUR DU SITE DE CAMPING OU DES LOCAUX D'ACTIVITES

Dans tous les cas, aucune sortie ne doit se faire sans accord préalable du directeur.

Les règles de sécurité sont rappelées aux enfants avant chaque sortie du camp :

Personne ne doit rester seul. Des groupes d'au moins 3-4 participants sont constitués et sont consignés par l'équipe d'encadrement. La modification de leur constitution n'est possible qu'avec accord de l'équipe d'encadrement.

Sur la route, on marche sur l'accotement en file indienne derrière la glissière de sécurité si possible.

Les encadrants sont responsables de la bonne application du code de la route.

Aucun groupe ne part en randonnée sans le « kit rando » contenant :

Feuille de consignes de sécurité

Feuille de consignes en cas d'accident

Un moyen de communication longue portée en état de marche (téléphone ou talkie-walkie)

2 Gilets de sécurité fluorescents

Trousse de secours

Aucun groupe ne part en promenade sans moyen de communication et kit rando

Le port du foulard est obligatoire.

Lors des déplacements à pied en groupe, les animateurs sont répartis tout le long du groupe, dont un à l'avant et un à l'arrière équipés de gilets de sécurité, et veillent au respect des règles de sécurité.

Lors des randonnées ou des promenades avec tout le groupe, les animateurs se servent de dispositifs pour communiquer et ainsi s'assurer que les jeunes restent groupés et respectent les règles de sécurité.

D. SOINS ET GESTES D'URGENCE

Au cours des activités, les soins sont dispensés par le responsable de l'infirmerie qui peut être assisté si besoin d'un membre de l'équipe d'encadrement titulaire d'un diplôme de secourisme.

L'infirmerie est installée dans un espace réservé à cet usage et est équipée de matériel de premiers soins, de couvertures de survie, et d'une malle fermant à clef pour le stockage des éventuels traitements médicaux.

Toutes les prises en charge médicamenteuses accompagnées de leurs ordonnances doivent être signalées à l'assistant sanitaire afin d'être consignées dans le registre. Aucun traitement médicamenteux ne sera délivré en l'absence de l'original de l'ordonnance.

7.4 SUSPICION DE CAS DE COVID 19

Tout symptôme évocateur d'infection COVID-19 chez un enfant constaté par l'encadrement doit conduire à son isolement et au port d'un masque. En cas de doute sur les symptômes d'un enfant, une prise de température peut être réalisée par l'assistant sanitaire et/ou le référent COVID. En cas de symptômes, l'assistant sanitaire ou le référent COVID-19 prend contact avec un médecin local et avec les parents de l'enfant afin qu'ils viennent le chercher rapidement, pour organiser la prise en charge médicale. Le départ de l'enfant est organisé en évitant le contact avec d'autres personnes : participants et responsables.

L'enfant ne pourra alors pas être accepté de nouveau dans l'ACM sans certificat médical assurant qu'il est en mesure d'être reçu.

Tout symptôme évocateur chez un responsable donne lieu à l'isolement de cette personne et au port d'un masque et à un retour à son domicile.

Le responsable ne pourra pas occuper ses fonctions auprès des mineurs au sein de l'ACM sans certificat médical assurant qu'il est en mesure de le faire.

Dans tous les cas, l'ARS et la DDCS sont informés immédiatement de la suspicion. Le processus opérationnel de suivi et d'isolement des cas contacts sera ensuite mis en œuvre selon les prescriptions définies par les autorités sanitaires. La désinfection des salles et des matériels utilisés par les enfants ou les responsables devront être effectués selon les prescriptions qui seront définies par les autorités sanitaires.

Rappel des symptômes évocateurs :

En dehors des signes infectieux (fièvre, frissons) et des signes classiques des infections respiratoires, les manifestations cliniques suivantes, de survenue brutale, constituent des éléments d'orientation diagnostique du Covid-19 dans le contexte épidémique actuel :

1. En population générale

- sensation de fatigue (asthénie) inexpliquée ;
- douleurs musculaires (myalgies) inexpliquées ;
- maux de tête (céphalées) en dehors d'une pathologie migraineuse connue ;
- perte de l'odorat (anosmie) sans rhinite associée ;
- perte du goût (agueusie).

2. Chez les enfants

- tous les signes sus-cités en population générale ;
- altération de l'état général ;
- diarrhée ;

Un référent COVID 19 pourra également être choisi parmi les participants.

Le port du masque est obligatoire pour toute personne présente sur le terrain et ayant plus de 11 ans.

LEGISLATION

E. TABAC, ALCOOL, DROGUES.

La consommation d'alcool est interdite pour tous les participants.

La consommation d'alcool est interdite pour l'encadrement dans les locaux et sur le lieu du camp.

Tout manquement à ces règles fera l'objet de sanctions de la part de l'équipe de direction.

Un coin fumeur sera mis en place, conformément aux lois en vigueur. Les personnes qui souhaitent fumer le feront en toute discrétion hors de la vue des participants non fumeurs et à des heures qui n'entravent pas le bon déroulement des activités.

I. PARTICIPANT FUMEUR

Il est formellement interdit de fumer pendant les temps d'activité, les services et les repas. Si un participant souhaite fumer, il devra au préalable y être autorisé et accompagné par un membre de l'équipe d'encadrement. Le participant devra alors se rendre dans un espace prévu à cet effet en dehors du terrain de camp ou des locaux. Aucun jeune participant fumeur ne peut fumer en compagnie de cadres fumeurs dans cet espace réservé. Les parents doivent informer le directeur de l'addiction de leur enfant au tabac afin de permettre une gestion correcte de la situation.

II. ENCADRANT FUMEUR

Les encadrants fumeurs devront utiliser la zone fumeur déterminée à l'extérieur du périmètre des locaux ou du camp et s'assurer de toute la discrétion nécessaire par rapport aux jeunes. D'autre part, la pause cigarette doit être de courte durée afin de ne pas entraver le fonctionnement des activités ou de la vie quotidienne, ni de se substituer à une tâche de la personne. Aucun jeune participant fumeur ne peut fumer en compagnie de cadres fumeurs dans cet espace réservé.

F. ACTIVITES, VIE QUOTIDIENNE

La documentation relative à la réglementation est à disposition de l'équipe d'encadrement :

- ◆ Documentation fournie par Jeunesse et Sports.
- ◆ JPA spécial directeur

RELATIONS ADULTES/ENFANTS/PARENTS

L'adulte pendant les activités est vecteur d'exemplarité. Il constitue un modèle pour le mineur qui s'identifie souvent à lui et le copie.

Si l'adulte est respectable, l'enfant se retrouvera dans les valeurs de notre association.

Si l'adulte est fédérateur de respect, le mineur le respectera.

Le responsable d'animation doit bien avoir à l'esprit que toute sa pédagogie éducative reposera sur sa relation avec le mineur. Cette relation se met en place dès le premier contact avec l'enfant.

Les premiers instants sont essentiels et déterminent la suite de leur relation.

L'adulte propose un projet d'activités à l'enfant, au travers de valeurs propres au scoutisme. Son approche du mineur doit être irréprochable et respectueuse.

En tout état de cause, le directeur est le garant du respect de l'accueil de scoutisme : il choisit et élabore son équipe pour ses compétences et complémentarités. Il veille au respect des règles. Il est vigilant à la bonne relation Adultes/Enfants/Adultes.

Durant les activités, les enfants auront la possibilité de contacter leurs proches en respectant les dispositions mises en place par la direction (site internet, téléphone à heures précises, etc.). Si le besoin s'en fait sentir, les enfants pourront appeler leurs parents. Les parents disposent d'un numéro de téléphone qu'ils peuvent joindre en toute occasion qui l'exige : ils seront alors accueillis par un adulte qui répondra à leurs attentes.

A la fin des activités est organisé un temps d'échange permettant à chacun de s'exprimer et de donner son ressenti sur un point particulier, une situation rencontrée lors de celles-ci. Ce temps est formateur pour orienter de nouvelles mesures lors des activités à venir.

PROJET D'ACTIVITES

G. JOURNEE TYPE EN MINI-CAMP

Horaire	Lutins/Louveteaux	Eclés, aînés
8h15	Lever, toilette	
8h30	Petit-déjeuner	
9h15	Services, rangement des tentes	
10h00	Activités	
11h00	Préparation du repas	
12h00	Repas puis services	
14h00	Temps calme	Temps en autonomie
	Réunion des responsables	
15h30	Reprise des activités	
17h00	Goûter – suite des activités	
18h00	Préparation du repas	
19h00	Repas puis services	
20h00	Toilettes	
20h30	Veillée	
21h30	Couchage louveteaux	
22h00	Couchage éclaireurs	
22h30	Couchage aînés	

H. JOURNEE TYPE DU DIMANCHE

Horaire	Lutins/Louveteaux	Eclés, aînés
10h00	Accueil, jeux de société	
10h15	Petite activité matinale	
10h30	Début de l'activité journalière	
12h30	Repas et nettoyage	
13h30	Réunion des responsables – Temps en autonomie	
14h00	Activités	
15h45		Bilan et complétion des Pistes
16h15	Bilan	Rangement et nettoyage du local éclais
16h30	Chants	
16h45	Rangement et nettoyage	
17h00	Fin de la journée – Accueil des parents	

11. ACTIVITES SPECIFIQUES

11.1. L'EXPLORATION

L'exploration ou sortie d'équipage est destinée aux plus de 11 ans. S'inscrivant dans le projet scout, elle permet aux jeunes de partir en randonnée vers une destination fixée d'avance et selon un parcours très précis sans la présence de responsables. Une formation à la topographie est nécessaire. Les jeunes participent à la préparation et la mise en œuvre de ce projet d'activité.

Les responsables assurent un ou plusieurs contrôles au cours de la journée avec intervention et mise au point si nécessaire. Ils contrôlent systématiquement les équipes en soirée afin de vérifier leurs conditions d'hébergement et s'assurer du respect de l'ensemble des règles fixées ou négociées.

Les jeunes doivent faire un rapport détaillé de leur exploration qu'ils présentent lors d'une veillée à l'ensemble des participants au séjour.

Les parents sont invités à signer une autorisation pour la participation de leurs enfants à ce projet formateur.

Les jeunes sont observés par l'encadrement au cours des activités qui précèdent l'exploration pour juger de leur autonomie, suffisante ou non. Si ce n'est pas le cas, les jeunes seront accompagnés par leurs responsables.

11.2. LA RANDOLOUP

La randoloup est destinée aux moins de 11 ans. Son fonctionnement est proche de l'exploration mais les enfants sont accompagnés par leurs responsables. Cette activité leur donne une approche de l'autonomie et s'inscrit dans le cadre d'un projet pédagogique cyclique en préparant les enfants à participer à l'exploration lorsqu'ils en auront l'âge.

12. CALENDRIER DES ACTIVITES

Le calendrier des activités est publié sur le site Internet du groupe www.eedftalant.fr au début du trimestre. Il est évolutif et peut être mis à jour en fonction de l'évolution des disponibilités de l'équipe d'animation. Les mises à jour peuvent être faites jusqu'au vendredi soir, exceptionnellement le samedi à midi.